

تحويل الشراكات في التعاون الدولي

المُلخَص التنفيذي



الملخص التنفيذي

أصبحت الشراكات بين الأفراد والمنظمات في الشمال العالمي والجنوب العالمي ممارسة شائعة في القطاعات الإنسانية والإنمائية وبناء السلام. وهي تُهدف إلى معالجة الانتقادات للمساعدات الدولية ومناهج التنمية من خلال زيادة المشاركة والملكية المحلية، وتحسين نتائج التنمية.

ومع ذلك، على الرغم من عمليات الإصلاح الجارية التي تؤكد على الشراكات المحسنة والمُنصفة، لا تزال العديد من المقاربات تعكس تسلسلات هرمية استعمارية جديدة، مما يقوّض قيمة الشركاء/الشريكات المحليين/المحليات وكرامتهم/ن. ركزت الجهود الأخيرة لإصلاح تلك القطاعات، بما فيها اتفاقية الصفقة الكبرى¹ وأجندة "التوطين المحلي" وحرارة "ShiftThePower"²، على اختلال توازن القوى بين الجهات المانحة من الشمال العالمي والمنظمات غير الحكومية الدولية والوسطاء/الوسيطات والجهات الفاعلة في المجتمع المدني في الجنوب العالمي. وفي بعض أجزاء القطاع، أدى ذلك إلى دعوات إلى إنهاء استعمار المساعدات الدولية والتنمية، وبناء شراكات أكثر إنصافاً.

في النصف الثاني من عام 2022 عقدت منظمة Peace Direct مشاوراً دولية عبر الإنترنت لمناقشة مسألة الشراكات غير المُنصفة وكيفية إنهاء استعمارها. شارك فيها أكثر من 200 مشارك/ة من 70 دولة وعبر القطاعات الإنسانية والإنمائية وبناء السلام، وكذلك في مقابلات أعقبها للمتابعة. ونحن مدينون لجميع أولئك/اللوات الذين عرضوا/ن آراءهم/ن وقصصهم/ن وتحليلاتهم/ن القائمة على خبراتهم/ن.

تبنى نتائجنا المقدمة في هذه الورقة على تقريرينا السابقين، **حان الوقت لإنهاء استعمار المساعدات والعرق، السلطة وبناء السلام** واللذين نُشرا في عامي 2021 و2022 على التوالي. سلط هذان التقريران الضوء على انتشار العنصرية الممنهجة في القطاعات الإنسانية والإنمائية وبناء السلام الأوسع. هدفنا من هذا التقرير هو توفير سلسلة من المقاربات التي يسهل الوصول إليها لبناء شراكات أفضل بين الأطراف الفاعلة في المجتمع المدني في الجنوب العالمي والجهات المانحة في الشمال العالمي والمنظمات غير الحكومية الدولية والوسطاء/الوسيطات، واستدامة تلك الشراكات.

الاختصارات

CSO

منظمة مجتمع مدني

OECD

منظمة التعاون الاقتصادي والتنمية

ICAN

شبكة عمل المجتمع المدني الدولي

P4D

Platform4Dialogue (المنصة التي أقيمت عليها الاستشارة)

INGO

منظمة غير حكومية دولية

+SAS

التوقف كنجاح

NGO

منظمة غير حكومية

WPSO

منظمة دراسات المرأة والسلام

1 اللجنة الدائمة المشتركة بين الوكالات، "حول الصفقة الكبرى". يمكن الوصول إليها عبر: <https://interagencystandingcommittee.org/node/40190>

2 الصندوق العالمي للمؤسسات المجتمعية، "العمل الخيري المجتمعي وShiftThePower". يمكن الوصول إليها عبر: <https://globalfundcommunityfoundations.org/what-we-stand-for/shiftthepower>

النتائج:

إن عدم وجود تعريف وفهم واضحين للشراكات - لا سيما "الشراكات العادلة" ومبادئها التوجيهية - يعني أنه ليس لدى المنظمات المحلية في الجنوب العالمي الوضوح بشأن دوافع الجهات الفاعلة في الشمال العالمي. وقد دفع هذا الغموض العديد من المشاركين/ات إلى اعتبار أن الجهات الفاعلة في الشمال العالمي تبحث في المقام الأول عن متعاقدين/ات من الباطن في الجنوب العالمي يمكنهم/ن ببساطة تنفيذ المشاريع أو البرامج المصممة خارجياً، بدلاً من تعزيز التعاون والشراكة الحقيقيين في السياق المحلي.

التعريفات:

يُعد جزء كبير من التمويل في القطاعات الإنسانية والإنمائية وبناء السلام ذا طبيعة مُعاملاتية بطبيعته. تميل الجهات المانحة، وتالياً العديد من المنظمات غير الحكومية الدولية، إلى إعطاء الأولوية للأنشطة القصيرة الأجل الرامية إلى تحقيق أهداف محددة للمشروع، بدلاً من التحول الطويل الأجل للمجموعات والمجتمعات. ويؤدي هذا إلى أن تُصبح الشراكات نفسها أداة لتقديم المخرجات، بدلاً من أن تكون تحويلية ومتبادلة المنفعة، سواء بالنسبة إلى الشركاء/الشريكات أو للمجتمعات التي يخدمونها/يخدمتها.

المعاملات:

تستمر العديد من الجهات الفاعلة في الشمال العالمي في تبني مواقف استعمارية جديدة لم يتم الاعتراف بها أو حتى التعرف عليها. وتعتبر الجهات الفاعلة في الجنوب العالمي هذا أحد أسباب فشل الجهات الفاعلة في الشمال العالمي في تطوير شراكات عادلة. يتفاقم هذا الوضع بسبب امتناع الجهات الفاعلة في الجنوب العالمي عن إثارة هذه القضايا خوفاً من فقدان التمويل. وتفتقر هذه المواقف والسلوكيات أي احتمال لشراكات أكثر إنصافاً.

الاستعمار الجديد:

تعتقد الجهات الفاعلة المحلية أن الجهات المانحة في الشمال العالمي والمنظمات غير الحكومية الدولية تتجنب بفعالية معالجة اختلال توازن القوى في علاقاتها مع منظمات الجنوب العالمي. يُعزى هذا التردد إلى رغبة الجهات الفاعلة في الشمال العالمي في الحفاظ على سلطتها الخاصة، والجهل المتمم باختلال توازن القوى الحالي، وعدم القدرة على تصوّر عالم بدون تأثيرها فيه، أو نقص المهارات والخبرة في الانخراط في المناقشات حول السلطة.

السلطة:

إعادة التصور:

لا تزال الجهات الفاعلة المحلية ترى أن الشراكات مع الجهات الفاعلة في الشمال العالمي أمر مرغوب فيه، لكن المشاركين/ات أكدوا/ن أن الشراكات لا يمكن أن تستمر كما هي حالياً. وبدلاً من ذلك، يجب إعادة تخطيطها وتحويلها.

القيم:

ظهرت الثقة، التواضع، الاحترام والتبادلية/المعاملة بالمثل كقيم أساسية لـ "الشراكات التي تمّ إنهاء استعمارها"، حيث سلطت المشاركات/ات الضوء على أهميتها في بناء العلاقات وتحقيق نتائج ذات مغزى. تضمنت السلوكيات الرئيسية المشار إليها المساواة والمسؤولية المتبادلة، التواصل الواضح، الإبداع المشترك، الرؤية والأغراض المشتركة، واحترام مساهمات بعضنا البعض.

العقليات:

تتضمن لبنّة البناء الحاسمة نحو شراكات أكثر إنصافاً وإنهاءً للاستعمار، تحدي العقليات والرؤى العالمية الحالية وتغييرها، بين الجهات الفاعلة في الشمال العالمي والجنوب العالمي معاً. ويشمل ذلك معالجة العنصرية والخبوية وغيرها من المواقف الضارة عند التطلع إلى الجهات الفاعلة والمجتمعات في الجنوب العالمي، بالإضافة إلى الاعتراف بالسلطة والامتياز والتفكير بشأنها في الشراكة نفسها.



التوصيات

لقد جمعنا مجموعة واسعة من التوصيات العملية التي ظهرت من خلال المشاورة. ولأغراض هذا الملخص، اخترنا بعض التوصيات الرئيسية لكل جانب من جوانب الشراكات. يُرجى الرجوع إلى التقرير الكامل للحصول على المجموعة الكاملة من التوصيات. إذا لم تتمكن/ي من الوصول إلى التوصيات الواردة في التقرير الكامل بسبب حواجز اللغة، يرجى التواصل معنا على info@peacedirect.org.

تغيير العقلية والرؤى العالمية

- خصص/ي وقتًا مع موظفك/موظفاتك لمشاركة سردياتٍ بديلة تتحدى الخطابات ووجهات النظر المهيمنة في التنمية الدولية.

الجنوب العالمي
- شجّع/ي ثقافةً داخلية من الانفتاح على النقد من خلال تشجيع القيادة العليا على إجراء محادثات صعبة بشأن العنصرية واختلال توازن القوى داخليًا وخارجيًا.

الشمال العالمي
- ثقف/ي نفسك. تعلّم/ي كيفية تأثر نظام التعاون الدولي الحالي بتفكير الشمال العالمي. تعرّف/ي على كيفية قيام الجهات الفاعلة في الشمال العالمي بفرض طرق تفكيرها بشكل مباشر وغير مباشر عبر القطاعات الإنسانية والإنمائية و ناء السلام.

كلاهما
- استكشفوا/استكشفتنَ معًا، من خلال محادثة ميسرة، الاختلافات وأوجه التشابه في الأيديولوجيات والدوافع التي تدعم مفاهيم مثل "التنمية". يتيح تعزيز التعلم المتبادل والاعتراف بقيمة أنظمة المعرفة المتنوعة، إمكانية تحدي فكرة أنّ الخبرة تكمن فقط في الشمال العالمي.

معاً

الرؤية، الغرض وتحديد الأهداف

- حدد/ي ما هي المبادئ والسلوكيات الشراكة الأكثر أهمية بالنسبة إليك. قم/قومي بتدوينها ومشاركتها مع الشركاء/الشريكات المحتملين/المحتملات..

كلاهما
- عرّف/ي ما تعنيه/تعنيه بالشراكة، وقيم/ي بشكل نقدي سبب رغبتك في إقامة شراكة.

كلاهما
- شاركوا/شاركين في إنشاء وثيقة رؤية تحدد أهداف/غرض الشراكة، تختلف عن تمويل المشروع.

معاً

المفتاح:

يشير هذا المفتاح إلى ما إذا كانت التوصية موجهة إلى الجهات الفاعلة في الجنوب العالمي أو تلك الفاعلة في الشمال العالمي أو كليهما. تشير التوصيات التي تم إبرازها على أنها "جهات فاعلة في الشمال العالمي والجنوب العالمي" إلى أنها تنطبق على المجموعتين، بينما يجب تنفيذ التوصيات "المشتركة" معًا.

- الجهات الفاعلة في الجنوب العالمي

الجنوب العالمي
- الجهات الفاعلة في الشمال العالمي

الشمال العالمي
- لكل من الجهات الفاعلة في الشمال العالمي والجنوب العالمي

كلاهما
- توصيات مشتركة يتم تنفيذها معًا

معاً

الاتصال واللغة

تدرب/ي على الاستماع النشط في المحادثات مع شريك/شريكتك، مع إيلاء اهتمام وثيق بما قد لا يخبرك/تخبرك به.

الشمال العالمي

كلاهما

مارس/ي تقنيات الاتصال للتعبير بوضوح عن وجهات نظرك واحتياجاتك واهتماماتك في الشراكات. ويشمل ذلك تتقيف نفسك حول المعايير الثقافية في التواصل وأخذها في الاعتبار عند التواصل مع شركاء/شريكات من بلدان أخرى.

معاً

توافقوا/توافقن على كيفية إنشاء مساحة آمنة يمكن فيها إثارة القضايا الصعبة دون خوف من الانتقام أو اتخاذ موقف دفاعي.

التمرين

الأدوار والمسؤوليات

استخدم/ي مناهج مثل الاستفسار التقديري لتحديد نقاط قوتك وأصولك التنظيمية، بدلاً من الثغرات، من أجل المساعدة في تحديد الأدوار والمسؤوليات التي يجب عليك الاضطلاع بها.

الجنوب العالمي

تخلص/ي من الافتراضات حول من يمتلك/تمتلك الخبرة الفنية وما هي الخبرة الفنية. فكر/ي في مقدار تركيز عملك على النتائج التقنية في مقابل النتائج التحويلية.

الشمال العالمي

التزموا/التزمن بإعادة تقييم كيف ستتغير الأدوار والمسؤوليات بمرور الوقت، ولا سيما كيف يجب أن يتضاءل أي دور مكلف به الشريك/ة من الشمال العالمي.

معاً

تصميم البرنامج

قم/قومي ببناء مراحل البدء في مشاريع لتمكين تصميم المشروع من "اختبار الإجهاد" في المجتمعات ثم تكييفه بعد التعليقات وردود الفعل.

الجنوب العالمي

تأكد/ي من أن تصميم المشروع/البرنامج يقوده/تقوده شريك/ة الجنوب العالمي واتفق/ي على كيفية تمكنه/ا من تحدي و/أو رفض أي فرض للأفكار والأنشطة.

الشمال العالمي

تخلص/ي من أي تحيز قد يكون لديك حول قيمة معارف السكان المحليين.

كلاهما

راجعوا/راجعن وثائق البرنامج معاً، قبل التوقيع، لتقليل مخاطر أي سوء فهم.

المفتاح:

يشير هذا المفتاح إلى ما إذا كانت التوصية موجهة إلى الجهات الفاعلة في الجنوب العالمي أو تلك الفاعلة في الشمال العالمي أو كليهما. تشير التوصيات التي تم إبرازها على أنها "جهات فاعلة في الشمال العالمي والجنوب العالمي" إلى أنها تنطبق على المجموعتين، بينما يجب تنفيذ التوصيات "المشتركة" معاً.

الجنوب العالمي
الجهات الفاعلة في الجنوب العالمي

الشمال العالمي
الجهات الفاعلة في الشمال العالمي

كلاهما
لكل من الجهات الفاعلة في الشمال العالمي والجنوب العالمي

معاً
توصيات مشتركة يتم تنفيذها معاً

إعداد الميزانية

أدرك/ي كيف أن مناقشات الميزانية غالبًا ما تكون المظهر الأكثر وضوحًا لسيطرة الشمال العالمي على شركائه/شريكاته. يجب على شركاء/شريكات الجنوب العالمي الإبلاغ عن مثل هذه السلوكيات إذا لاحظوها/لاحظتها، ويجب على شركاء/شريكات الشمال العالمي تدريب الموظفين/ات على الانتباه إلى الطرق التي قد يظهر بها ذلك في عملهم/ن.

كلاهما

قم/قومي ببناء صناديق للطوارئ في الميزانيات لتمكينك من التكيف بسرعة مع أي تغيير سريع في السياق.

كلاهما

قم/قومي ببناء التكاليف التي تدعم تعزيز الشراكة، على سبيل المثال عقد اجتماع سنوي حضوري لمراجعة صحة الشراكة.

كلاهما

التمويل

حدد/ي التمويل والمساهمات العينية من مجموعتك والمستفيدين/ات من عملك.

الجنوب العالمي

حلل/ي الكيفية التي يحتمل أن يكون تمويلك قد أوجد تبعية بين شركائك/شريكاتك وضع/ي استراتيجية لمواجهة ذلك.

الشمال العالمي

وقر/ي تمويلًا مباشرًا وغير مقيد و/أو متعدد السنوات لتعزيز الثقة والقدرة على التكيف والاستدامة في الشراكات. إذا لم يكن التمويل غير المقيد ممكنًا، وقر/ي تمويلًا مرئيًا للسماح للشركاء/الشريكات بالتحرك في السياقات المتغيرة والتخطيط على المدى الطويل.

الشمال العالمي

شاركوا/شاركين بانتظام التحديثات حول جهودكم/ن لجمع التبرعات، لبناء فهم أفضل للتحديات والفرص التي يواجهها كلا الطرفين.

معاً

الدعم غير التمويلي

حدد/ي أصحاب المصلحة والمستفيدين/ات والمساحات التي ترغب/ين في الوصول إليها والشركاء/الشريكات الذين/اللواتي يمكنهم/ن دعمك.

الجنوب العالمي

خصص/ي وقتًا إضافيًا للموظفين/ات لتنفيذ طرق دعم غير مالية، مثل المناصرة لشريكك/شريكتك في مساحات وفعاليات الشمال العالمي أو دعم شريكك/شريكتك للمناصرة مباشرة في تلك المساحات.

الشمال العالمي

استكشفوا/استكشفن معًا فرصًا للجوانب غير المالية المختلفة للدعم، على سبيل المثال فرص المناصرة المشتركة، التشارك في الشبكات، والترويج لعمل بعضكم/ن البعض، وما إلى ذلك.

معاً

المفتاح:

يشير هذا المفتاح إلى ما إذا كانت التوصية موجهة إلى الجهات الفاعلة في الجنوب العالمي أو تلك الفاعلة في الشمال العالمي أو كليهما. تشير التوصيات التي تم إبرازها على أنها "جهات فاعلة في الشمال العالمي والجنوب العالمي" إلى أنها تنطبق على المجموعتين، بينما يجب تنفيذ التوصيات "المشتركة" معًا.

الجنوب العالمي
الجهات الفاعلة في الجنوب العالمي

الشمال العالمي
الجهات الفاعلة في الشمال العالمي

كلاهما
لكل من الجهات الفاعلة في الشمال العالمي والجنوب العالمي

معاً
توصيات مشتركة يتم تنفيذها معًا

مدة الشراكة والانتقال

شارك/ي بصراحة تطلعاتك بشأن الشراكة وكيف تساهم هذه الخطط في استراتيجيتك ورسالتك.

كلاهما

ناقشوا/ناقشن كيف وتحت أي ظروف ستنقل الشراكة، بما في ذلك الخروج النهائي.

معاً

قوموا/قمن ببناء فترات المراجعة التي تسمح للجانبين بالتفكير النقدي في ما إذا كانت الخطط الانتقالية بحاجة إلى تعديل بأي شكل من الأشكال.

معاً

المراقبة، التقييم والتعلم

حدد/ي ما تعتبره/تعتبرينه أنت ومجموعاتك نجاحاً في عملك/أنشطتك واستخدمه/استخدميه كأساس لتصميم البرنامج والتعلم.

الجنوب العالمي

كن/كوني مستعداً/ة لإعادة التفكير في مناهج المراقبة، التقييم والتعلم الحالية لديك وحتى إلغائها، مثل الأطر المنطقية على سبيل المثال.

الشمال العالمي

قوموا/قمن ببناء تبادلات تعليمية منتظمة، من الناحية المثالية مرة واحدة كل ثلاثة أو ستة أشهر.

معاً

التطوير التنظيمي

حدد/ي قدراتك/خبراتك الفنية والسياقية والاجتماعية قبل تحليل الفجوات وأكدها/أكديها.

الجنوب العالمي

اختبر/ي افتراضاتك حول القيمة المضافة لخبرتك من خلال دعوة شركائك/شريكاتك لتقييم القيمة التي يضعونها/يضعنها على تلك المهارات.

الشمال العالمي

شاركوا/شاركين وناقشوا/ناقشتين استراتيجياتك التنظيمية معاً، مستخدمين/ات ذلك كأساس لمناقشات التطوير التنظيمي.

معاً

المساءلة

قم/قومي بتطوير آليات لضمان أن منظمتك مسؤولة أمام المجموعات والمستهدفين/ المستهدفات الذين/اللواتي تخدمهم/ن. لا يعد هذا أمراً حيوياً لضمان أفضل النتائج للمجموعات فحسب؛ بل يتناول أيضاً نقدًا مشتركاً من منظمات الشمال العالمي لمنظمات المجتمع المدني المحلية بأنها تفتقر إلى "المساءلة النزولية".

الجنوب العالمي

تخلص/ي من النهج الراسخة الصارمة بالمساءلة، والتي تضع تقديم التقارير إليك وإلى الجهات المانحة الخاصة بك كأهم مقياس للمساءلة.

الشمال العالمي

اتفقوا/اتفقن بشكل مشترك على الكيفية التي تعتزمون/تعتزمن أن تكونوا/ن مسؤولين/ات تجاه بعضكم/ن البعض، بما في ذلك السلوكيات والقيم.

معاً

المفتاح:

يشير هذا المفتاح إلى ما إذا كانت التوصية موجهة إلى الجهات الفاعلة في الجنوب العالمي أو تلك الفاعلة في الشمال العالمي أو كليهما. تشير التوصيات التي تم إبرازها على أنها "جهات فاعلة في الشمال العالمي والجنوب العالمي" إلى أنها تنطبق على المجموعتين، بينما يجب تنفيذ التوصيات "المشتركة" معاً.

الجنوب العالمي
الجهات الفاعلة في
الجنوب العالمي

الجنوب العالمي

الشمال العالمي
الجهات الفاعلة في
الشمال العالمي

الشمال العالمي

لكل من الجهات
الفاعلة في الشمال
العالمي والجنوب
العالمي

كلاهما

توصيات مشتركة يتم
تنفيذها معاً

معاً

الاستدامة المالية

استكشف/ي طرقًا لتوليد الدخل غير الممنوح، مثل إنشاء مؤسسة تجارية صغيرة، تقديم خدمات استشارية أو جمع التبرعات من مجتمعك. شاركها/شاركها مع شريكك/شريكتك.

الجنوب العالمي

افحص/ي بعناية مدى اعتماد نموذج عملك على الإطار الحالي لمؤسستك "كخبير تقني" وفكري في الطرق التي لا تستمر استدامتك المالية فيها بالاعتماد على مثل هذا النموذج.

الشمال العالمي

اتفقوا/اتفقن على المعالم الرئيسية للصحة المالية لمنظمتكم/ن المعنية.

معاً

عمليات التحقق

قم/قومي ببناء وقت الموظفين/ات وميزانياتهم/ن للسماح لهم/ن بتنمية عمليات تحقق ذات مغزى، بما في ذلك الاجتماعات الشخصية الحضورية.

الشمال العالمي

تأكد/ي من أن عمليات التحقق لا تركز فقط على تنفيذ البرنامج/المشروع، ولكن تركز أيضًا على سلامة الشراكة.

كلاهما

تدربوا/تدربن على كيفية تقديم وتلقي الملاحظات الصعبة التي تشكل تحديًا، بما في ذلك اتفاق الطرفين مسبقًا على كيفية التعامل مع التوترات والخلافات.

معاً

المفتاح:

يشير هذا المفتاح إلى ما إذا كانت التوصية موجهة إلى الجهات الفاعلة في الجنوب العالمي أو تلك الفاعلة في الشمال العالمي أو كليهما. تشير التوصيات التي تم إبرازها على أنها "جهات فاعلة في الشمال العالمي والجنوب العالمي" إلى أنها تنطبق على المجموعتين، بينما يجب تنفيذ التوصيات "المشتركة" معًا.

الجهات الفاعلة في الجنوب العالمي

الجنوب العالمي

الجهات الفاعلة في الشمال العالمي

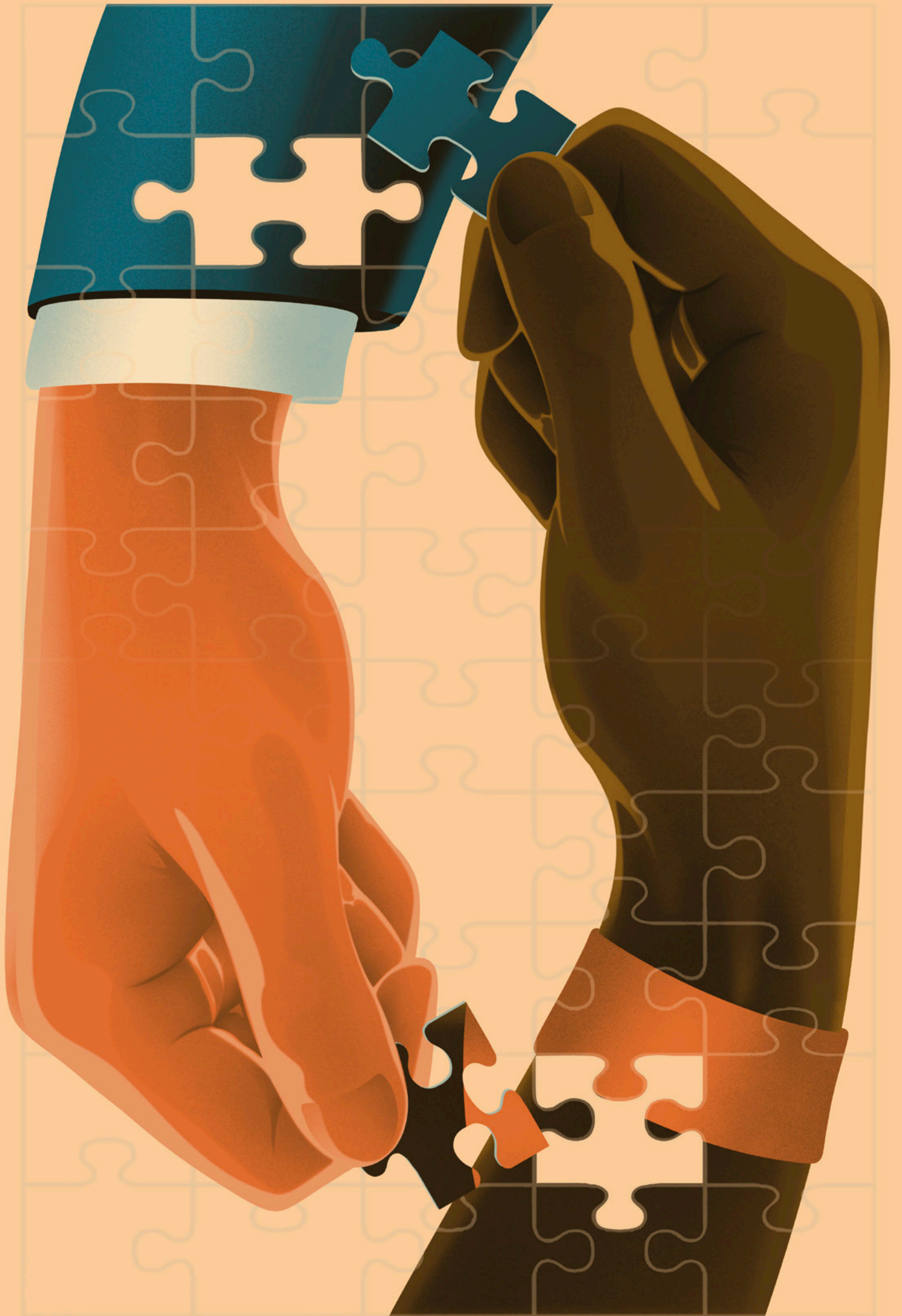
الشمال العالمي

لكل من الجهات الفاعلة في الشمال العالمي والجنوب العالمي

كلاهما

توصيات مشتركة يتم تنفيذها معًا

معاً



إنهاء استعمار القطاع

هذا التقرير الثالث في سلسلتنا حول إنهاء استعمار القطاع.



نُشر التقرير الأول، حان الوقت لإنهاء استعمار المساعدات، في أيار/مايو 2021 ويمكن تحميله هنا: peacedirect.org/publications/timetodecoloniseaid

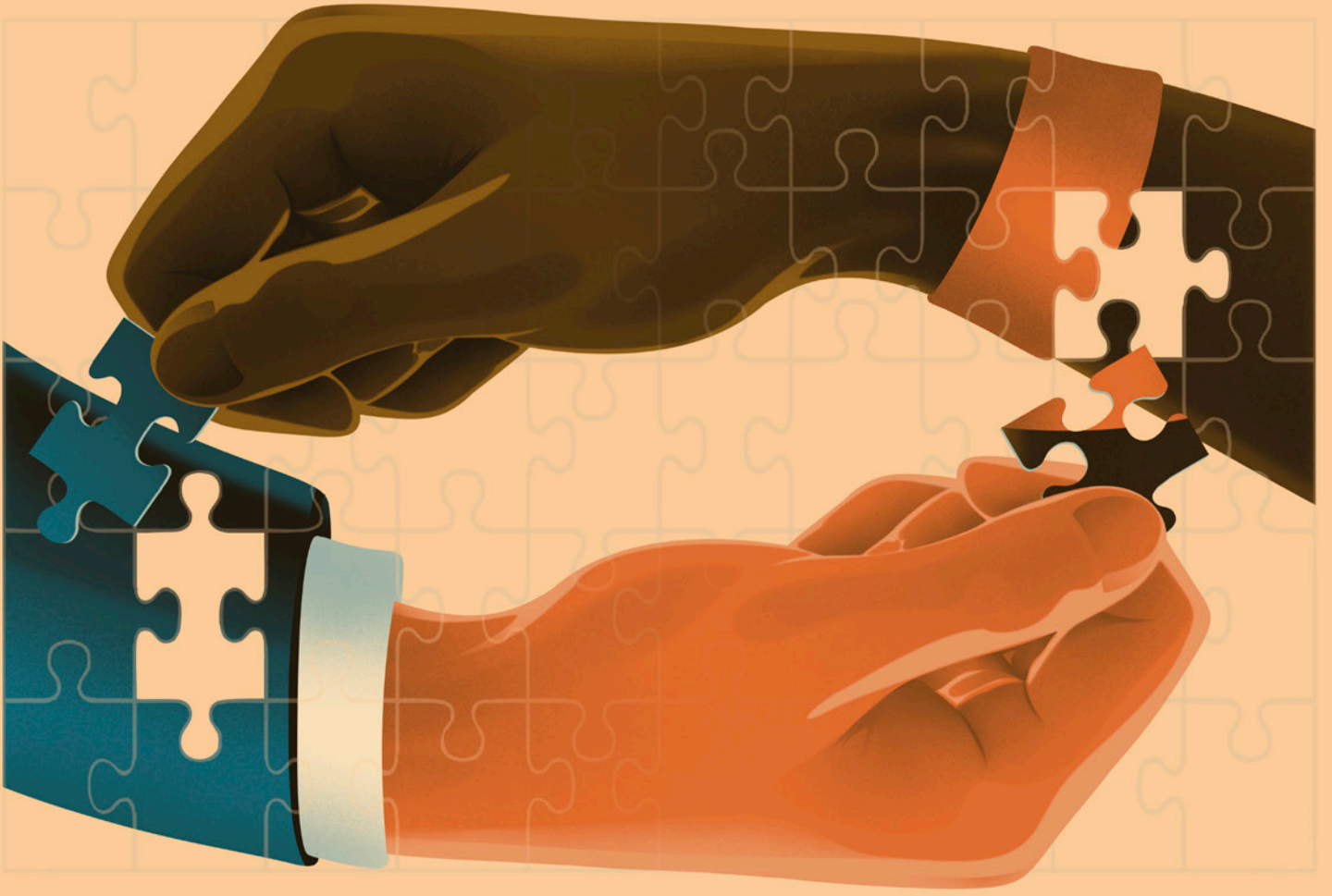
نُشر التقرير الثاني، العرق، السلطة وبناء السلام، في نيسان/أبريل 2022 ويمكن تحميله هنا: peacedirect.org/publications/race-power-and-peacebuilding

شكر وتقدير

نودُّ أن نشكر رافال باينز وديلان ماثيوز بصفتهم المؤلفين الرئيسيين لهذا التقرير، وكذلك ديميتري كوتسيرا على مساهمته في الكتابة. تم تحرير هذا التقرير من قِبل Peace Direct. يتضمن التقرير مساهماتٍ من المشاركين/ات الذين/اللواتي شاركوا/شاركن في الاستشارة عبر الإنترنت. عندما تكون الاقتباسات مجهولة المصدر، فإنها آتية من مشاركين/ات فضلوا/فضّلن الحفاظ على خصوصية هوياتهم/ن بسبب مخاوف شخصية و/أو لمخاوف أمنية. وتتحمل منظمة Peace Direct مسؤولية هذا التقرير ولا ينبغي اعتباره ممثلًا لآراء أي منظمة أخرى.

تودُّ Peace Direct أن تتقدم بشكرٍ خاص جدًا لمشاركينا/مشاركاتنا على التزامهم/ن ومساهماتهم/ن القيمة، وعلى المشاركة بشكل استباقي، باحترام ودون حُكم في الاستشارة عبر الإنترنت. ونودُّ أن نشكر شركاءنا/شريكاتنا بشكل خاص على دعمهم/ن القيم كمساهمين/ات وميسرين/ات خلال الاستشارة عبر الإنترنت.

كما نشكر وننسب الفضل إلى ناش وبرايسيكيرا // مجموعة جاكوي وينتر على جميع الرسوم التوضيحية، وكازيميرز كابوسنيك على تنضيد هذا التقرير.



**PEACE
DIRECT**

Peace Direct
1st Floor Dynamis House
Sycamore Street 8-6
EC1Y 0SW
لندن

Peace Direct US
K Street NW 1203
Washington DC
20005
الولايات المتحدة الأمريكية